

Cyflwr y genedl – adroddiad Cymru

Defnyddio archwiliadau dinigol cenedlaethol i wella'r gofal a gaiff pobl ar ôl cwmpo a thorri esgyrn brau yng Nghymru



Mewn cysylltiad â



Comisiynwyd gan



Cyflwyniad

Mae'r Rhaglen Archwilio Cwmpïadau a Thoriadau Esgyrn Brau yn gyfres o dri archwiliad clinigol cenedlaethol:

- yr Archwiliad Cenedlaethol o Gwmpïadau Ymhlith Cleifion Mewnol (NAIF)
- Cronfa Ddata Genedlaethol ar Dorri Clun (NHFD)
- a Chronfa Ddata'r Gwasanaeth Cyswllt Torri Esgyrn (FLS-DB).

Comisiynir y rhain gan y Bartneriaeth Gwella Ansawdd Gofal Iechyd (HQIP), a ariennir gan Lywodraeth Cymru a GIG Lloegr. Caiff yr archwiliadau eu cynnal gan Goleg Brenhinol y Meddygon ar y cyd ag amrywiaeth o randdeiliaid sy'n cynnwys panel o gynrychiolwyr cleifion/gofalwyr, wedi'u cydgysylltu gan y Gymdeithas Osteoporosis Frenhinol www.theros.org.uk.

Mae'r archwiliadau hyn yn cynnig llwyfan gwella ansawdd i Fyrddau Iechyd Lleol yng Nghymru – gyda'r nod o helpu timau clinigol lleol a rheolwyr y gwasanaeth iechyd i ddeall pam mae pobl yn disgyn yn yr ysbyty, y gofal y dylid ei ddarparu ar gyfer toriadau esgyrn brau, a'r hyn y gellir ac y dylid ei wneud i atal achosion o dorri asgwrn yn y dyfodol.

Nod yr adroddiad byr hwn yw crynhoi gwybodaeth am ofal ar ôl cwmpïadau a thoriadau esgyrn brau mewn gwahanol rannau o Gymru, ac i helpu pobl i ddeall beth y gall yr archwiliadau hyn ei ddweud wrthynt am ansawdd a threfniadaeth y gofal.

Atal cwmpïadau ymhlith cleifion mewnol mewn ysbytai – Archwiliad Cenedlaethol o Gwmpïadau Cleifion Mewnol



Archwiliad Cenedlaethol o Gwmpïadau Ymhlith Cleifion Mewnol (NAIF)

Nod NAIF yw gwella'r gwaith o atal cwmpïadau ymhlith cleifion mewnol drwy archwilio a gwella ansawdd.

Mae'n darparu dealltwriaeth fanwl o'r mesurau atal cwmpïadau a ddarperir ar gyfer cleifion mewnol yn y cyfnod cyn torri clun a'r gofal a geir yn syth ar ôl cwmpïo mewn byrddau iechyd lleol (BILI).

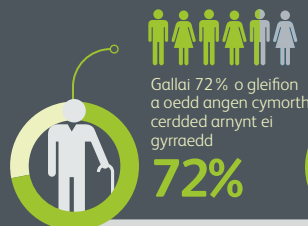
Ers mis Ionawr 2019, mae'r Gronfa Ddata Genedlaethol ar Dorri Clun wedi bod yn fflagio unrhyw glaf sy'n torri ei glun ar ôl cwmpïo yn yr ysbyty er mwyn i dîm rheoli cwmpïadau ei fwrdd iechyd lleol gofnodi'r digwyddiadau a arweiniodd at hyn yn yr Archwiliad Cenedlaethol o Gwmpïadau Ymhlith Cleifion. Bydd gofyn i dîm rheoli cwmpïadau pob BILI gwblhau'r cofnodion a grëwyd. Bydd hyn yn caniatáu i NAIF roi adborth i'r BILlau ar eu perfformiad o ran gweithredu mesurau effeithiol i atal cwmpïo a rheoli anafiadau sy'n gysylltiedig â chwmpïo; adborth y gellir ei ddefnyddio mewn mentrau gwella ansawdd i wella diogelwch a phrofiad cleifion.

Cwmpïo yn yr ysbyty

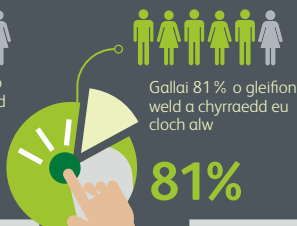
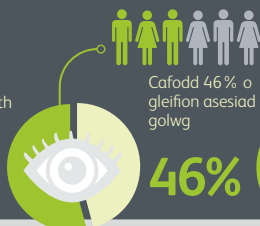
Yn 2017 fe wnaeth dros 12,500 o gleifion mewnol yng Nghymru gwmpïo. Arweiniodd y rhain at:

- > dros 213 o achosion o dorri clun (gweler tablau meincnod NHFD)
- > colli hyder a chymryd mwy o amser i wella
- > tralod i deuluoedd a staff
- > ymgyfreitha yn erbyn ymddiriedolaethau ysbytai
- > costau cyffredinol o £1.5 miliwn y flwyddyn i ysbytai.

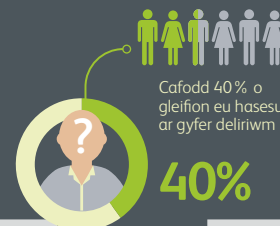
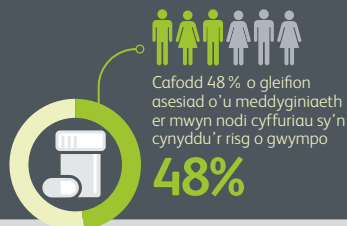
Mae pob un o Fyrddau Iechyd Cymru yn cymryd rhan yn y NAIF.



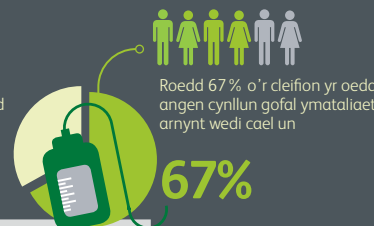
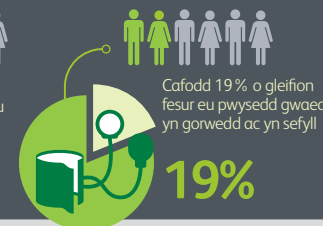
Mewn ysbyty sydd ag 800 o welyau, bydd 1,500 o gleifion mewnol yn cwmpïo bob blwyddyn ar gyfartaledd, sy'n costio tua £2,600 fesul claf



Cysylltir cwmpïadau ag arhosiad hirach, llawdriniaeth ychwanegol a thriniaeth na chafodd ei chynllunio

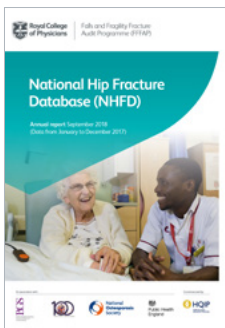


Gall ymyriadau lluosog gan y tim amlddisgyblaethol a'u teilwra i'r claf leihau cwmpïadau o 20–30%



Gofalu am bobl sydd wedi torri clun yng Nghymru – ffigurau o'r Gronfa Ddata Genedlaethol ar Dorri Clun

Cronfa Ddata Genedlaethol ar Dorri Clun (NHFD)



Mae torri clun yn enghraifft ddelfrydol i'w defnyddio i archwilio'r gofalu sy'n cael ei gynnig i bobl eiddil a phobl hŷn gan y GIG yng Nghymru.

Mae angen asesiadau amlddisgyblaethol wedi'u cydgyssylltu ar bobl os ydynt i gael llawdriniaeth brydlon a chyfnod adsefydlu effeithiol.

Mae'r NHFD yn casglu data ar bob claf sydd wedi torri asgwrn y glun ac yn defnyddio hyn i archwilio ansawdd yr asesiad, yr anestheseia a'r llawdriniaeth, a'r broses adsefydlu, a gosod hyn yn erbyn canlyniadau cleifion (pa mor dda maent yn cerdded, dychwelyd adref a hyd arhosiad) yn ogystal â darparu data ar farwolaethau i BILlau ac Arolygiaeth Gofal Iechyd Cymru.

Effaith torri clun yng Nghymru

Torri clun yw'r anaf difrifol mwyaf cyffredin ymysg pobl hŷn, a'r rheswm mwyaf cyffredin pam bod angen anestheseia a llawdriniaeth frys arnynt.

Yng Nghymru, mae pobl yn aros yn yr ysbyty am fis (31 diwrnod) ar gyfartaledd, felly ar unrhyw un adeg, mae cleifion sy'n gwella ar ôl torri clun yn defnyddio 325 o welyau; 1 o bob 33 gwely ysbyty.

Dim ond lleiafrif o gleifion sy'n gallu gwneud popeth yr oeddent yn gallu eu gwneud cyn y llawdriniaeth. Mae angen gofalu tymor hir ar chwarter ohonynt.



Ansawdd gofalu mewn gwahanol fyrddau iechyd lleol

Mae hofran dros y marcwyr lleoliad ar y map rhyngweithiol hwn yn caniatáu i chi archwilio perfformiad mewn unedau unigol.

Mae'r data hwn ac eraill ar gael am ddim i gleifion a'r cyhoedd ar wefan NHFD – a gynlluniwyd i roi llwyfan i dimau clinigol a rheolwyr byrddau iechyd ar gyfer prosesau archwilio lleol a gwella ansawdd.

Trosolwg o ddangosyddion perfformiad allweddol Cymru

Mae'r gwerthoedd blynyddol yn seiliedig ar 3,502 o achosion wedi'u dosbarthu dros 12 mis ar gyfartaledd hyd at ddiwedd mis Mawrth 2019.

Adolygiad orthogeriatrig brydlon

58%
NHFD
91% yn gyffredinol



Llawdriniaeth brydlon

63%
NHFD
69% yn gyffredinol



Llawdriniaeth sy'n cydymffurfio â NICE

74%
NHFD
75% yn gyffredinol



Symud yn brydlon

73%
NHFD
81% yn gyffredinol



Ddim yn ffwrddus ar ôl llawdriniaeth

40%
NHFD
70% yn gyffredinol



Dychwelyd i le'r oeddent yn byw cyn y llawdriniaeth

74%
NHFD
71% yn gyffredinol



Cynnig triniaeth effeithiol i atal toriadau esgryn brau yn y dyfodol –ffigurau o Gronfa Ddata'r Gwasanaeth Cyswllt Torri Esgryn

Cronfa Ddata'r Gwasanaeth Cyswllt Torri Esgryn (FLS-DB)



Mae'r Gwasanaeth Cyswllt Torri Esgryn (FLS) yn system gydgyssylltiedig sy'n sicrhau bod unrhyw glaf sy'n torri asgwrn a allai fod yn arwydd o esgryn brau yn cael ei asesu ac yn cael cynnig triniaethau osteoporosis effeithiol fel yr argymhellir gan NICE i atal toriadau yn y dyfodol.

Mae FLS-DB yn archwiliad cenedlaethol dan arweiniad clinigol a seiliedig ar y we o atal toriadau eilaidd yng Nghymru a Lloegr.

Mae'r archwiliad yn dangos meysydd clir ar gyfer gwella er mwyn i'r FLS fod yn fwy effeithiol ac effeithlon, gan arwain at gyllid cynaliadwy. Fodd bynnag, mae'r ymdriniaeth genedlaethol o atal toriadau eilaidd gan ddefnyddio gwasanaethau cyswllt torri esgryn yn parhau'n amrywiol.

Effaith torri asgwrn yng Nghymru

Nid yw'r rhan fwyaf o gleifion sy'n torri asgwrn yn cael asesiad a thriniaeth briodol i atal toriadau yn y dyfodol.

Mae toriadau esgryn brau yn dyblu'r perygl o dorri asgwrn arall, ac mae'r toriadau hyn yn fwy tebygol o ddigwydd yn y ddwy flynedd ganlynol. Mae dros 300,000 o doriadau esgryn brau yng Nghymru a Lloegr bob blwyddyn ymysg cleifion 50 oed a throsodd.

Ansawdd gofal mewn gwahanol fyrdau iechyd lleol

Mae hofran dros y lleoliadau (mewn ffont trwm) ar y map rhyngweithiol hwn yn caniatáu i chi archwilio perfformiad mewn unedau unigol. Cliciwch ar y byrddau iechyd i weld eu ffigurau, os ydynt yn cymryd rhan yn yr FLS-DB.

Mae'r data hwn ac eraill ar gael am ddim i gleifion a'r cyhoedd ar wefan FLS-DB – a gynlluniwyd i roi llwyfan i dimau clinigol a rheolwyr byrddau iechyd ar gyfer gwella ansawdd yn lleol.



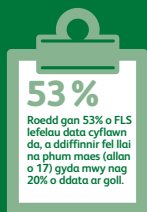
Negeseuon allweddol – cipolwg ar yr adroddiad

Nod y gwasanaeth cyswllt torri esgryn (FLS) yw lleihau'r risg o doriadau dilynol drwy nodi, asesu, trin ac atgyfeirio at wasanaethau priodol yn systematig ymysg yr holl gleifion cymwys rhwng 50 oed a throsodd sydd wedi torri asgwrn brau.

Demograffeg a data cyflawn

Rydym yn llongyfarch cyflawniad y 55 FLS ledled Cymru a Lloegr a gyflwynodd ddata a gyfrannodd at yr adroddiad hwn (ar gael yn: www.rcplondon.ac.uk/projects/outputs/achieving-effective-service-flsdatabase-annual-report-2018).

Gwelwyd gwelliant yn y rhan fwyaf o ddangosyddion perfformiad allweddol (DPA) ond mae angen rhagor o waith ar gyfer darparu gwasanaeth effeithiol ac effeithlon.



O 52,731 o gofnodion, roedd mynegai safle'r esgryn a dorrwyd fel a ganlyn:

6% asgwrn cefn

19% clun

69% esgryn brau eraill



Roedd 52,731 o gofnodion cleifion wedi'u cynnwys yn 2017, cynnydd o 42,589 yn 2016.

Canfyddiadau allweddol

43%

Adnabod – yn 2017, roedd y broses o nodi'r holl achosion o dorri asgwrn wedi gwella i 43% o'i gymharu â 4% yn 2016.

6%

Torri asgwrn y cefn – ar gyfartaledd roedd 6% o gleifion wedi torri asgwrn y cefn yn 2017, o'i gymharu â 4% yn 2016.

43%

Argymhellid ar gyfer triniaeth – cynyddodd canran y cleifion a argymhellir i gael meddyginiaeth wrth-osteoporosis i 43% yn 2017, o 38% yn 2016.

46%

Asesiad cwmpiadu – 46% o gleifion a gafodd (neu a gafodd eu hatgyfeirio) at asesiad cwmpiadu o'i gymharu â 40% yn 2016.

38%

Monitro cyswllt – gwelwyd gostyngiad yn y broses monitro yn 2017 gyda dim ond 38% o gleifion a gafodd eu hargymhellir i gymryd meddyginiaeth wrth-osteoporosis yn cael cyswllt 12 – 16 wythnos ar ôl torri asgwrn, o'i gymharu â 41% yn 2016.

50%

Dylai FLS sicrhau eu bod yn adnabod mwy na 50% o'r llwyth gwaith disgywliedig.

>10%

Dylai'r FLS gyda > 10% o'r holl gleifion a gyflwynwyd sydd wedi torri asgwrn y cefn weithio gyda'i gylid i ddiffinio'r llywybrau ymafer gorau ar gyfer adnabod toriadau i asgwrn y cefn.

50%

Dylai FLS sicrhau bod eu gwasanaethau'n bodloni canllawiau NICE a NOGG ar gyfer triniaeth.

>50%

FLS nad ydynt yn argymhellir nac yn atgyfeirio eu cleifion fel mater o drefn am asesiad cwmpiadu dreialu llwybr cwmpiadu y cytunwyd arno yn eu FLS.

Dylai FLS sydd wedi adnabod >50% o'r llwyth gwaith toriadau disgywliedig gael eu cynghori i flaenoriaethu gwella gwaith monitro dros wella'r broses adnabod.

* Grŵp Canllaw Cenedlaethol Osteoporosis (NOGG)

Argymhellion ar gyfer Cymru o dri archwiliad

Atal cleifion mewnol rhag cwmpo

Dylai byrddau iechyd lleol sicrhau bod timau cwmpiadu sy'n gyfrifol am eu hysbytai aciwt, cymunedol ac iechyd meddwl yn cael eu cofrestru i gyfrannu at yr Archwiliad Cenedlaethol o Godymau Cleifion Mewnol a lansiwyd ym mis Ionawr 2019, a dysgu oddi wrtho.

Gofalu am bobl sydd wedi torri asgwrn y glun

Nid yw'r gyfradd marwolaethau yn y mis ar ôl torri clun wedi newid dros y degawd diwethaf yng Nghymru, sef 7.7%. Mae'n 6.9% yn Lloegr erbyn hyn.

Mae dangosyddion perfformiad allweddol yng Nghymru yn awgrymu mai darpariaeth salach o asesiad orthogeriatrig yw'r rheswm am hyn, a bod hyn yn cyfrannu at fwy o oedi o ran llawdriniaeth, ac o ran symud ac osgoi deliriwm ar ôl llawdriniaeth a bydd hyn yn golygu bod pobl mewn mwy o berygl o ddrysu a methu symud ar ôl llawdriniaeth.

Dylai byrddau iechyd lleol sicrhau bod pawb yn cael asesiad amlddisgyblaethol a gofal dan arweiniad meddyg yr henoed, fel eu bod:

- > yn osgoi oedi cyn cael llawdriniaeth ar gyfer yr asgwrn sydd wedi torri
- > yn osgoi drysu neu ffwdro yn yr ysbyty
- > yn osgoi oedi wrth adsefydlu a dychwelyd adref ar ôl llawdriniaeth.

Atal toriadau yn y dyfodol

Dim ond pedwar bwrdd iechyd lleol sy'n dweud eu bod wedi sefydlu Gwasanaeth Cyswllt Torri Esgryn, er bod gwasanaethau o'r fath yn effeithiol o ran atal toriadau yn y dyfodol. Dewch o hyd i ba wasanaethau atal toriadau eilaidd sydd ar gael yn eich ardal chi.

- Os ydych chi'n comisiynu FLS dylech weithio gyda hyrwyddwr/hyrwyddwyr lleol i gysoni'r dangosyddion perfformiad allweddol ac i flaenoriaethu'r rhai â chyrhaeddiad is na 50%.
- Os nad ydych yn comisiynu FLS dylech fesur effaith atal achosion toriadau eilaidd yn eich poblogaeth leol er mwyn llywio'r broses o gomisiynu FLS yn ôl blaenoriaeth, gyda chymorth gan y Gymdeithas Osteoporosis Frenhinol.

Fesul poblogaeth o 300,000, bydd FLS effeithiol yn atal tua 250 o achosion o doriadau esgyrn brau, y byddai tua 140 ohonynt yn achosion torri clun dros 5 mlynedd. Amcangyfrifir bod un o bob 10 o gleifion sy'n torri clun yn cael eu rhoi mewn cartref gofal yn hytrach na dychwelyd adref. Amcangyfrifwyd y byddai atal y toriadau hyn yn arbed £2.1 miliwn i'r GIG a'r gwasanaethau cymdeithasol dros 5 mlynedd am gost gwasanaeth o tua £640,000, sef budd net o £1.46 miliwn.

Rhaglen Archwilio Cwmpiaidau a Thoriadau Esgyrn Brau (FFFAP)

Coleg Brenhinol y Meddygon, 11 St Andrews Place
Regent's Park, Llundain NW1 4LE

F: +44 (0)20 3075 1738 | E: FFFAP@rcplondon.ac.uk
www.fffap.org.uk

